

**NÁVOD K POUŽITÍ
INVALIDNÍ VOZÍK AT52316**



Děkujeme, že jste si zakoupili náš výrobek. Pečlivě si přečtěte návod k použití. Nepoužívejte výrobek, dokud si tento návod nepřetčete a neporozumíte mu. Pokud nerozumíte varováním, upozorněním a doporučením, obraťte se na svého zdravotnického pracovníka nebo prodejce, aby nedošlo k poškození výrobku.

POZNÁMKA: Zkontrolujte všechny díly, zda nebyly poškozeny při přepravě. Pokud takové poškození zjistíte, výrobek NEPOUŽÍVEJTE. Další informace získáte od výrobce.

APLIKACE

Invalidní vozík je určen pro přepravu osob se zdravotním postižením nebo osob, které mají potíže se samostatným pohybem. Slouží jako opora při pohybu. Doporučuje se také pro starší osoby a osoby s vážným omezením pohybu.

KONTRAINDIKACE

Fyzická nebo mentální omezení (např. zrakové postižení), která brání bezpečné manipulaci.

FUNKCE

- lehký hliníkový rám
- sklápěcí loketní opěrky
- nastavitelná délka opěrky nohou
- bezpečnostní pojistka proti sklopení rámu
- parkovací brzda pro pečovatele

ROZSAH DODÁVKY

Invalidní vozík, návod k použití

NEŽADOUcí PŘÍHODA

V případě "vážného incidentu" souvisejícího s produktem, který vede přímo nebo nepřímo, může nebo by mohla vést k některé z následujících událostí:

- a) úmrtí pacienta, uživatele nebo jiné osoby,
- b) dočasné nebo trvalé zhoršení zdravotního stavu pacienta, uživatele nebo jiné osoby,
- c) vážné ohrožení veřejného zdraví

tato "závažná událost" musí být nahlášena výrobci a příslušnému orgánu členského státu, v němž má uživatel nebo pacient bydliště. V případě ČR je příslušným orgánem SÚKL (Státní ústav pro kontrolu léčiv, Odbor zdravotnických prostředků. Uživatel/pacient jsou povinni písemně oznámit výrobci nebo zplnomocněnému zástupci a SÚKL jakoukoliv nežádoucí příhodu, která vznikla v souvislosti s použitím zdravotnického prostředku.

PROHLÁŠENÍ

Na tento výrobek bylo vydáno prohlášení o shodě s Nařízením (EU) MDR 2017/745 v platném znění a ve shodě s legislativními požadavky ČR na zdravotnické prostředky v platném znění.

POZNÁMKY:

Pokud se u vás objeví bolest, alergické reakce nebo jiné znepokojivé, nejasné příznaky související s používáním zdravotnického prostředku, poraďte se s lékařem.

POZNÁMKA: je zakázáno používat výrobek k jinému než určenému účelu .

UPOZORNĚNÍ: Výrobce nenes odpovědnost za škody způsobené nedbalou údržbou výrobku, používáním výrobku v rozporu s návodem nebo v důsledku nedodržení upozornění uvedených v tomto návodu.

POZNÁMKA: Při nesprávném použití výrobku může hrozit nebezpečí převrácení. Při nastupování a vystupování a přemisťování vozíku dbejte zvýšené opatrnosti.

POZNÁMKA: Před každým použitím výrobku zkontrolujte, zda jsou všechny součásti ve správné poloze a zda jsou v pořádku.

UPOZORNĚNÍ: Nenaklánejte se přes bok vozíku, protože to může vést ke ztrátě rovnováhy a pádu.

OBECNÁ UPOZORNĚNÍ

- Při nastupování a vystupování z vozíku se ujistěte, že jsou obě brzdy zatažené.
- Je třeba se vyhnout strmým a nerovným povrchům, protože by mohlo dojít k převrácení výrobku.
- Vyhněte se měkkým povrchům, protože by mohlo dojít k propadnutí kol.
- Pohybujte se s vozíkem plynule za všech podmínek.
- Vždy sledujte okolí, abyste rozpoznali nebezpečí, jako je nábytek, dveře, díry, kopce, obrubníky, vchody atd.
- Obě nohy mějte vždy na opěrkách nohou a dbejte na to, aby oblečení bylo řádně zastrčené a nebránilo kolům.
- V kopcích jezděte vždy opatrně.
- Pro správné ovládání invalidního vozíku mějte vždy obě ruce na rukojetích (platí pro pečovatele).
- Vždy pamatujte na rovnováhu.

- Invalidní vozík udržujte mimo dosah zdrojů ohně.
- V žádném případě nepřekračujte maximální zatížení výrobku.
- Na zadní část vozíku nezavěšujte žádné těžké předměty , protože by to mohlo ovlivnit stabilitu výrobku, zejména při stoupání do kopce.
- V jednom okamžiku může vozík používat pouze jedna osoba.
- Nepoužívejte invalidní vozík, pokud je pacient v bezvědomí.
- K tlačení invalidního vozíku nepoužívejte jiné dopravní prostředky.
- Během jízdy nezvedejte přední kola, protože by mohlo dojít k pádu a vážnému zranění uživatele.
- Během pohybu nenasedejte na invalidní vozík.
- Nejezděte s vozíkem příliš rychle a neprovádějte prudké zatáčky.
- Nejezděte s vozíkem přes kopec (v obou směrech) se sklonem větším než 7 stupňů.
- Při nastupování a vystupování nestůjte na opěrkách nohou.
- Nejezděte po schodech na invalidním vozíku.
- Nepokoušejte se zvedat invalidní vozík s pohyblivými (odnímatelnými) částmi. Zvedání s pohyblivými částmi výrobku může vést ke zranění uživatele a/nebo pečovatele nebo k poškození výrobku.
- Výrobek nenamáčejte.









CÍLOVÁ SKUPINA PACIENTŮ

Osoby trpící nemocí, dysfunkcemi nebo zraněními, k jejichž léčbě/rehabilitaci nebo kompenzaci je tento přístroj určen (viz část o určeném použití přístroje v tomto návodu k použití). Přístroj si může uživatel zakoupit samostatně nebo na doporučení lékaře, terapeuta či jiného odborníka. Ať už si přístroj zakoupíte sami nebo na doporučení lékaře/terapeuta/jiného odborníka, musíte vzít v úvahu dostupné velikosti/potřebné funkce a varianty přístroje, indikace a kontraindikace použití a informace poskytnuté výrobcem.

SPECIFIKACE

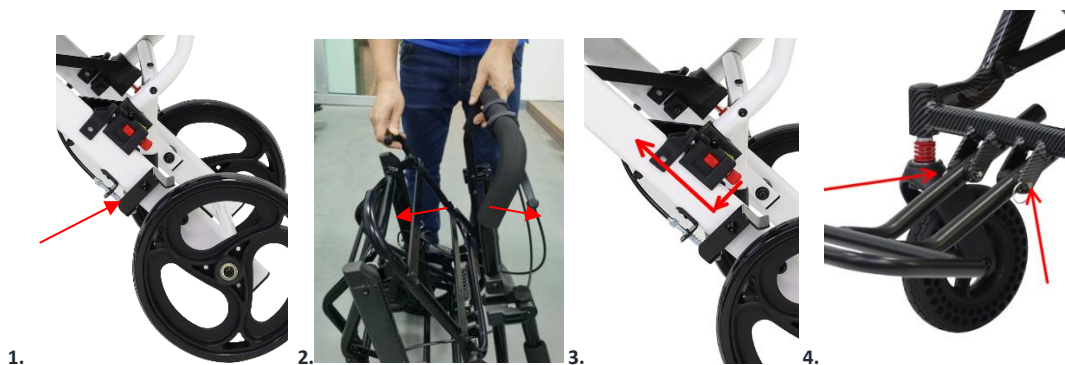
Rozměry ve složeném stavu (š.d.v.): 51x36x75 cm
 Délka: 96 cm
 Šířka: 51 cm
 Výška: 90 cm
 Šířka sedadla: 42 cm
 Hloubka sedadla: 40 cm.
 Výška od země k sedadlu: 48 cm.
 Výška opěradla: 37 cm
 Opěrka nohou: 4 stupně nastavení délky (po 2,5 cm)
 Přední kolo: 6"
 Zadní kolo: 8"
 Typ kol: plná
 Tlumič: přední
 Maximální zatížení: 100 kg
 Čistá hmotnost: 7,5 kg
 Velikost balení: Velikost: 54*29*78 cm
 Rám: hliníkový

SYMBOLY

	Výrobce
	Osvědčení o shodě výrobku se základními požadavky předpisů EU
	Zdravotnický prostředek
	Číslo šarže
	Datum výroby
	Před použitím si přečtěte návod k použití
	Varování
	Tento symbol označuje maximální hmotnost uživatele

ROZLOŽENÍ VOZÍKU

1. Před rozložením rámu uvolněte bezpečnostní pojistku stisknutím červeného tlačítka (obr. 1).
2. Poté rozložte rám vytažením sedadla a zatlačte rukojeť směrem ven až do úplného vysunutí. Chcete-li se ujistit, že je vozík správně rozložen, zatlačte na sedadlo.
3. Rozložte opěrky nohou a nastavte jejich délku pomocí délkového dorazu (obr.4).
4. Nakonec sklopte loketní opěrky



SLOŽENÍ VOZÍKU

Pro sestavení výrobku je třeba provést všechny výše uvedené kroky v opačném pořadí.

POUŽITÍ BRZD



- Chcete-li zabrzdít, stiskněte černou rukojeť.
- Chcete-li uvolnit zámek brzdy, stiskněte červenou rukojeť.

ČIŠTĚNÍ

Pro prodloužení životnosti invalidního vozíku se doporučuje jeho pravidelné čištění (nejlépe denně), zejména pokud je používán za deštivého nebo zasněženého počasí. Doporučujeme, aby výrobek nebyl používán za deště nebo sněžení.

Výrobek čistěte vlhkým hadříkem a jemným čisticím prostředkem.

UPOZORNĚNÍ: K čištění nepoužívejte hrubé předměty, silné čisticí prostředky nebo rozpouštědla.

ÚDRŽBA

Všechny části invalidního vozíku by měly být pravidelně kontrolovány. Před každým použitím je třeba zkontrolovat rám a pevné součásti. Stav kol by se měl kontrolovat jednou týdně.

SKLADOVÁNÍ

Výrobek skladujte v suché a chladné místnosti, mimo dosah vlhkosti a přímého slunečního záření.

LIKVIDACE PRODUKTU

Při likvidaci použitého výrobku je nutné dodržovat příslušné předpisy pro likvidaci odpadu. Výrobek nepatří do komunálního odpadu. Výrobek obsahuje části, které lze dále recyklovat. Proto jej po ukončení používání zlikvidujte předáním do sběrného dvora.

ZÁRUČNÍ LIST

Model: AT52316

Číslo série:

Razítko prodejního místa a čitelný podpis prodávajícího:

1. Společnost ANTAR Sp.J. 03-068 Warszawa, Zawiślańska 43 poskytuje tímto na výrobek záruku v délce 24 měsíců ode dne vydání výrobku kupujícímu. Pro výrobky, jejichž nákup byl hrazen z prostředků Státního zdravotního fondu, platí prodloužená záruční doba rovnající se polovině doby použitelnosti stanovené v nařízení o garantovaném servisu, pokud byla doba použitelnosti stanovena v nařízení v měsících nebo letech.

(2) Během záruční doby se ANTAR zavazuje provést nezbytné opravy k obnovení řádné funkčnosti soupravy do 14 dnů ode dne převzetí reklamovaného zboží servisem spolu s nákupním dokladem a záručním listem.

(3) Společnost ANTAR si vyhrazuje právo vyměnit výrobek, pokud se domnívá, že náklady na opravu jsou neekonomické. Oprava nebo výměna vadného výrobku neprodlužuje záruční dobu.

4 V případě, že se zjistí, že je výrobek nefunkční, je třeba jej neprodleně zaslat na adresu společnosti ANTAR (uvedenou v bodě 1) nebo kontaktovat místo nákupu.

5. Před použitím si přečtěte návod k obsluze a důsledně jej dodržujte. Provoz výrobku v rozporu s jeho určením a doporučeními bude mít za následek nenapravitelnou ztrátu záruky.

Záruka se nevztahuje na poškození způsobené propíchnutím nebo proříznutím výrobku ostrým předmětem, na poškození způsobené vnějšími mechanickými silami, na styk výrobku s lihem, olejovými nebo mastnými látkami nebo benzínem.

7 Výrobek zaslaný službě, na kterou se vztahuje stížnost, nesmí představovat epidemiologické riziko.

8. TENTO ZÁRUČNÍ LIST JE PLATNÝ POUZE SPOLU S DOKLADEM O KOUPI (ÚČTENKA, ÚČET, FAKTURA). KE KAŽDÉ REKLAMACI PŘILOŽTE DOKLAD O NÁKUPU. PRO UZNÁNÍ PRODLOUŽENÉ ZÁRUČNÍ DOBY U VÝROBKŮ, JEJICHŽ NÁKUP BYL HRAZEN NFZ, JE NUTNÉ PŘILOŽIT KOPII "OBJEDNÁVKY NA DODÁVKU ZDRAVOTNICKÝCH PROSTŘEDKŮ, KTERÉ JSOU ORTOPEDICKÝMI A POMOCNÝMI PROSTŘEDKY".

(9) Reklamacie podané bez dokladu o koupi a záručního listu s uvedením čísla šarže výrobku nebudou přijaty.

ANTAR Sp. J.

03-068 Varšava, Zawiślańska 43.

Tel. 22 518 36 00, Fax 22 518 36 30

www.antar.net

e-mail: antar@antar.net



Datum vydání pokynů: 03.04.2024

v1-1 03.04.2024

